

CERCETĂRILE arheologice întreprinse în anul 1957 la Murighiol¹ au urmărit dezvelirea cimitirului II de incinerație geto-dacic din centrul comunei, identificat și parțial cercetat în campania precedentă.

Terenul aici este ridicat și în pantă spre sud, pînă în apropierea lacului Sărat, de la marginea comunei. Datorită folosirii terenului de către locuitori pentru gospodăriile lor, spațiile accesibile cercetărilor sînt mult restrînse. Profitînd de faptul că locuitoarea Maria Caravia a folosit terenul pentru grădină, am continuat să dezvelim această suprafață γ, atacată cu un an înainte.

În ciuda răscolirilor făcute în decursul anilor, s-au mai putut găsi încă nouă morminte, care împreună cu cele cinci aflate anterior, și cu cele date la iveală pe terenurile învecinate α și β, totalizează 22 morminte de incinerație² dezvelite în cimitirul II.

În S XVI, la est de S XIII, în caroul 1, la — 0,40 m, a fost găsit un mormînt simplu (m. 14), cu groapa adîncă de 0,15 m, acoperită cu pietre și conținînd oase arse, dar fără inventar.

În S XVII, la est de S XVI, în caroul 1, la — 0,40 m, spre peretele de vest, s-a găsit un alt mormînt simplu cu oase arse, fără inventar, și acoperit tot cu pietre (m. 15).

Tot în caroul 1, la — 0,40 m, mai spre est, au fost găsite trei ceșcuțe foarte sfărîmate, fără alte urme arheologice. Două au sub gît, un decor din puncte și liniuțe. Vasele au corpul sferic, cu pereții subțiri, din pastă negricioasă, uneori arsă spre roșu (o.3).

În caroul 4, la — 0,40 m, pe peretele de est, a fost descoperit un mormînt bine păstrat (m. 16), cu groapa dreptunghiulară, orientată nord-sud și căptușită cu pietre (fig. 1). La capătul nordic al mormîntului se aflau trei vase: a) o ulcică de factură locală (fig. 2) cu pereții groși din pastă cu cioburi pisate și pietricele, de culoare castanie, de formă aproape cilindrică, ușor bombată la mijloc, cu buza retezată spre interior și cu fundul plat; e decorată cu cinci proeminențe sub buză, la distanțe egale, dintre care patru sînt rotunde, iar una ovală orizontală; imediat sub buză sînt două perforări față în față, executate înainte de ardere; b) o străchioară din pastă roșie, dură cu buza răsfrîntă în interior, plesnită mult, de aceeași factură cu amforele elenistice; pe buza rotunjită o șanțuire în lung; c) o ceșcuță fragmentară, din pastă negricioasă, foarte sfărîmicioasă cu pereții lustruiți și decorată cu o șanțuire sub gît.

¹ Cercetările au făcut parte din planul Institutului de arheologie, iar la săpături a participat o parte din timp și directorul Muzeului Raionului Tulcea, Simion Gavrilă, care a pus la dispoziție o parte din fonduri.

² Descoperirile din cimitirul I au fost notate cu majusculă — exemplu M. 1, iar cele din cimitirul II cu minusculă — exemplu m. 1, spre a se evita confuziile.

Tot în caroul 4, la $-0,40$ m, pe peretele de est, aproape de capătul sudic al mormîntului precedent, s-a dat de un mormînt de incinerare, deranjat (m. 17). Urna e o oală din pastă poroasă, castanie în exterior și cu miezul negricios, cu pereții groși, decorată cu briu alveolat, întrerupt de apucători ovale înclinate în sus; era înclinată spre nord și în interior avea mici fragmente de oase arse.

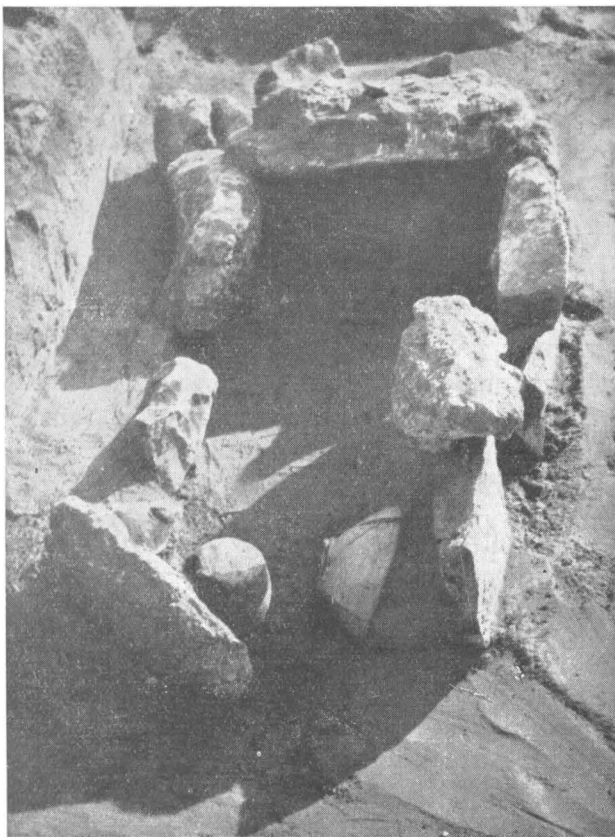


Fig. 1. — Mormînt căptușit cu pietre (m. 16).

În același carou, la aceeași adîncime, pe peretele de vest se află un alt mormînt cu urna înconjurată cu pietre (m. 18). E o oală mare din pastă poroasă, castanie la exterior și negricioasă la mijloc, cu pereții groși, buza retezată spre interior, decorată cu proeminențe conice sub buză; în interior avea oase arse.

În S XVIII, la sud de S XVI, în caroul 4, la $-0,60$ m, în centrul secțiunii a fost dezvelit un mormînt de înhumare (m. 19). Groapa, de formă dreptunghiulară, era căptușită cu piatră; colțul de nord-est a fost străpuns de o altă groapă recentă, care l-a deranjat. Scheletul e așezat cu fața în sus, cu capul spre sud, mîinile în lungul corpului. Oasele erau foarte putrezite, putîndu-se ridica numai cutia craniană, humerusurile, femurele, oasele iliace. În acest mormînt a fost găsită la picioare, o strachină cenușie, cu fătuială închisă, cu două tortițe late, încadrate cu cîte două proeminențe; în exterior, în linie cu tortițele, e decorată cu patru șanțuri paralele orizontale, iar pe fund are un suport inelar. În dreptul încheetării mîinii drepte a scheletului se afla o brățară de bronz cu capetele desfăcute, decorată spre capete cu șanțuri transversale. Între femure era lama unui cuțitaș ușor curbat; iar aproape de glesna dreaptă, o săgeată de bronz cu trei muchii.

S XIX, la sud de S XIII, ne-a dat în caroul 3 o situație nu tocmai clară. În pămîntul castaniu închis, la $-0,30$ m, s-au întîlnit două vase de factură locală, deranjate; oala din pastă roșcată, cu pereții groși, lustruiți, cu apucători ovale oblice în sus, era răsturnată cu gura în jos, iar partea dinspre fund lipsă; alături, fragmentele unei strachini din pastă curată cenușiu-castanie, cu buza înălțată și cu suport inelar pe fund. Dedesubtul acestora, în pămîntul galben, antic, era înfiptă partea de jos a unei amfore elenistice, din pastă roșcată, cu mica, și



Fig. 2. — Ulică din m. 16.

care conținea oase arse; printre resturile de oase arse s-au aflat: o mărgea mare de culoare castaniu deschis cu patru ochi albaștri; o mărgea mică din pastă de sticlă galbenă, cu ochi albaștri; o mărgea mică, deformată, din sticlă albastră cu ochi; o perlă mică de sticlă albă. Alături spre sud e o groapă recentă, care s-a extins și spre est.

Cu toate că cele trei vase par la prima vedere să facă parte din același complex, totuși noi le considerăm ca aparținând la două morminte deosebite. În primul rând, stratul de pământ e cu totul diferit, iar restul de amforă se află înfipt în solul antic; în timp ce partea superioară a amforei e dispărută, ceea ce ne-a rămas fiind lipsit de acoperământul obișnuit urnelor, indică o distrugere ulterioară îngropării. Pe de altă parte, vasele de factură locală, răsturnate, sfărâmate, aflate în pământul umblat de deasupra, fac parte mai degrabă dintr-un mormânt în care oala era urnă, iar strachina capac. Lipsa oaselor arse e justificată prin distrugerea părții de jos a oalei, precum și prin deplasarea acestor două vase din locul lor inițial. De aceea credem că cele două vase din stratul superior făceau parte mai degrabă dintr-un mormânt din apropiere (m. 20), deranjat de groapa mare recentă, iar restul de amforă reprezintă un alt mormânt (m. 21), distrus ulterior în partea superioară. Un argument în plus este și faptul că pînă acum nu am întîlnit, în cele două cimitire de la Muriighiol, nici un mormânt în care urna să fie o amforă elenistică, iar vasele de ofrandă să fie de factură locală.

În S XXI, la 20 m sud de S XIV, în caroul 1, la — 0,50 m, pe o suprafață de 2 m², erau numeroase fragmente de amfore elenistice (0.4).

În S XXIII, la nord de S XXI, în caroul 3, la — 0,40 m, a fost găsit, izolat, un cuțitaș de fier, curbat, iar alături o bară rectangulară, din bronz, cu un capăt curbat și terminat cu un cap de rață; celălalt capăt este rupt (0.5).

În S XXV, între S XXIII și S XIV, în caroul 1, la — 0,30 m, s-a găsit o urnă cu oase arse în interior (m. 22). Are forma unei căni bombate, cu buza înaltă și puțin umflată spre exterior, cu două torți înalte — din care una e ruptă — prinsă pe pîntec și pe buză, iar pe fund cu un suport inelar. Pasta e de culoare cenușie, cu o fătuială cenușiu închis. Decorul e simplu: două șanțuiri paralele, în linie cu torțile (fig. 3).

Cele nouă morminte descoperite anul acesta, fac, pe de o parte, să se îmbogățească repertoriul formelor ceramice de factură locală, iar pe de altă parte prezintă unele situații clare, care completează informațiile de pînă acum, cu privire la ritul de înmormîntare¹.



Fig. 3. — Urna din m. 22.

¹ Rezultatele săpăturilor anterioare sînt publicate în SCIV, VI, 3—4, 1955, p. 571—580; SCIV, VII,

3—4, 1956, p. 243—252; Materiale, III, 1957, p. 247—254; Materiale, V, 1959, p. 373—378.

În primul rînd, prezența mormîntului de înhumare (m. 19), de data aceasta cu inventar, din care distingem strachina cenușie lucrată la roată, arată că mormîntul de înhumare (M. 5) descoperit în campania 1954 și orientat cu capul tot la sud, însă fără inventar a aparținut în mod sigur cimitirului I. În al doilea rînd, prezența mormintelor fie de incinerare fie de înumație, cu groapa dreptunghiulară căptușită cu pietre, explică rostul grămezilor de pietre aflate în cele două morminte (m. 10 și m. 11), dezvelite în campania 1956 în cimitirul II; și acestea aveau o formă dreptunghiulară, cu întreg inventarul răvășit și amestecat cu numeroasele pietre, care făceau parte așadar din căptușirea gropilor. De asemenea și mormintele deranjate, ca și cele două dezvelite în acest an, sînt orientate tot nord-sud. Și tot nord-sud e orientat și mormîntul dublu (M. 8) descoperit în 1954 în cimitirul I și denumit «cu pat de pietre», la care probabil pietrele ce căptușeau pereții s-au prăbușit în interior peste și în jurul urnelor.

Folosirea amforei ca urnă e întărită prin cel de-al treilea exemplar (m. 21), descoperit de data aceasta în cimitirul II; dar spre deosebire de precedentele, ultima amforă a fost găsită înfipț vertical.

Și în acest cimitir întîlnim morminte simple reprezentate numai prin gropi de proporții reduse, acoperite cu pietre, și în care erau depuse resturile oaselor de la incinerare (m. 14 și m. 15), la fel ca și în cimitirul I.

Materialul ceramic întîlnit în 1957 se încadrează în cele două mari categorii inițial prezentate: de factură locală și de import. La ceramica de factură locală adăugăm cana bombată, cu buza înaltă, cu torțile înălțate, executată din pastă cenușie (m. 22), și pe care o încadrăm în grupa cănilor întîlnite în campania precedentă. De asemenea o strachină tot din pastă cenușiu-castanie, cu buza înălțată și fără tortițe, dar cu suport inelar pe fund (m. 20), se adaugă la subdiviziunea ceramicii cenușii. În timp ce la cealaltă subdiviziune, a ceramicii castanii, menționăm ulcica cu pereții groși, cu cioburi pisate și pietricele în pastă, decorată cu cinci proeminente, dintre care patru rotunde și una ovală (m. 16), precum și urna decorată sub buză cu proeminente conice (m. 18). Și tot aici adăugăm și urna din pastă roșcată decorată cu apucători ovale sub buză și cu pereții lustruiți (m. 20).

În cadrul ceramicii de import, în afară de folosirea amforelor (m. 21), menționăm strachina din pastă roșie, cu buza rotunjită spre interior (m. 16).

Cu totul noi și deosebite de materialul întîlnit pînă acum în cele două cimitire, sînt ceșcuțele aflate anul acesta (0.3). Prin faptul că s-au găsit izolat, terenul fiind deranjat împrejur, precum și din pricină că ornamentul de sub gît e mult apropiat de cel de pe materialul din prima epocă a fierului, ne reținem de a le socoti ca aparținînd vreunui mormînt contemporan celor dezvelite în cimitirul II.

★

Paralel cu dezvelirea cimitirului de incinerare, s-au făcut cîteva sondagii la sud de comuna Murighiol, care au dovedit folosirea acestui spațiu în primele secole ale erei noastre.

La sud-vest de comună, pe partea stîngă a drumului ce duce spre satul Beibu-geac, pe panta de est a înălțimii pe care se află moara de vînt, în apropiere de lacul Sărat — unde se fac băi de nămol, s-au trasat patru secțiuni lungi de 28—42 m, în suprafața Z.

Materialul recoltat e în stare fragmentară, neputîndu-se reconstitui vreo formă de vas. Ceramica locală e confecționată din pastă poroasă cu pietricele, cu pereții groși, decorată cu briu alveolat și cu apucători. Un fragment dintr-o cățuie mică e singurul care indică o formă sigură. Ceramica romană, specifică

sec. II e.n., e reprezentată mult mai bogat prin fragmente de amfore din pastă roșie, de câni și străchioare cu pereții subțiri, cu fătuială roșie, sau vopsite parțial castaniu-roșcat. Locul a fost foarte mult răvășit și nu s-a putut întâlni nici o situație clară, iar adâncimea maximă la care a fost aflat materialul este 0,50 m.

Tot la sud de comună, dar pe partea stângă a drumului spre Dunavățul de Sus, la 100 m nord de cetatea romano-bizantină, pe locul lui Ștefan Carainache, s-a făcut un mic sondaj de 12 m, pe suprafața W, întâlnindu-se pînă la —0,30 m fragmente de ceramică romană sec. II—IV e.n., din pastă roșie, precum și un gît de amforă din pastă cenușie. La suprafață a fost aflată o monedă de bronz de la Constantius I.

Pe partea estică a dealului de la vest de cetate, peste drum de aceasta, pe locul lui Nichita Timofte, în suprafața V, s-a făcut o secțiune care ne-a oferit, în stratul de pămînt vegetal, numeroase fragmente de ceramică romană sec. IV, precum și de ceramică prefeudală din sec. X, din care distingem fragmente de vase cu decor în val pe fața interioară a buzei, cum s-au mai întâlnit și în partea de nord a comunei.

Aceste sondagii aduc o contribuție infimă față de ceea ce am putea obține din cercetarea cetății romano-bizantine de pe malul lacului Crugli, de la Murighiol.

EXSPECTATUS BUJOR

АРХЕОЛОГИЧЕСКИЕ РАСКОПКИ В МУРИГИОЛЕ

КРАТКОЕ СОДЕРЖАНИЕ

В 1957 г. продолжались раскопки гето-дакийского могильника с трупосожжением, расположенного в центре села Муригиол. Открытые захоронения обогатили как коллекцию керамических форм, так и сведения о погребальных обрядах.

Присутствие двух погребений — одного с трупосожжением (м.16), а другого с трупоположением (м. 19), в обоих случаях с большими прямоугольными ямами, обложенными камнем, — дает ответ на неразрешенные вопросы, возникшие при прошлых раскопках могильника II (м. 10 и м. 11) и могильника I (м. 8), в которых камни были свалены в середину ямы и перекрыли либо перевернули сосуды. Погребение с трупоположением (м. 19), на этот раз с инвентарем, между которым находится серая миска, сработанная на круге, подтверждает, что вскрытое при первых раскопках погребение с трупоположением (м. 5) без инвентаря, действительно принадлежит могильнику I. В обоих захоронениях скелеты находятся в лежащем положении на спине, с руками вдоль тела, с головой, обращенной на юг; так же — с севера на юг — ориентированы обложенные камнем прямоугольные ямы погребений с трупосожжением.

Среди появившихся форм керамики следует отметить выпуклую кружку с двумя высокими ручками и поднятым кверху венчиком (м. 22), а также миску с поднятым венчиком, но без ручек (м. 20), сделанные на круге из теста серо-бурого цвета. Отмечается также небольшой кувшин с пятью выпуклостями, из которых четыре круглые, а одна овальная (м. 16), сработанный вручную из пористого теста коричневого цвета с примесью толченой керамики и щебня.

ОБЪЯСНЕНИЕ РИСУНКОВ

Рис. 1. — Обложенное камнем погребение 16.

Рис. 2. — Небольшой кувшин из погребения 16.

Рис. 3. — Урна из погребения 22.

LE CHANTIER ARCHÉOLOGIQUE DE MURIGHIOL

RÉSUMÉ

On a poursuivi en 1957 les fouilles entreprises dans la nécropole géto-dace située au centre de la commune de Murighiol. Les tombes qui y ont été découvertes ont enrichi le répertoire des formes céramiques, aussi bien que les informations relatives au rite funéraire.

La présence de deux tombes, l'une à incinération (m. 16) et l'autre à inhumation (m. 19), toutes deux sous forme de grandes fosses rectangulaires revêtues de pierres, explique les situations peu claires, rencontrées pendant les campagnes précédentes dans les nécropoles n° II (m. 10 et m. 11) et n° I (m. 8), où les pierres étaient renversées au milieu de la tombe, recouvrant les vases ou les ayant renversés. En ce qui concerne la tombe à inhumation (m. 19), pourvue cette fois-ci d'un inventaire où l'on distingue une écuelle grise travaillée au tour, elle prouve que la tombe à inhumation (m. 5), sans mobilier funéraire, découverte durant la première campagne, appartient effectivement au cimetière n° I. Dans ces deux tombes, les squelettes reposaient sur le dos, les bras disposés le long du corps et la tête orientée vers le Sud. C'est cette même orientation Nord-Sud que l'on retrouve dans les tombes à incinération aux parois revêtues de pierres.

Parmi les formes céramiques nouvellement apparues, l'auteur distingue le broc à deux anses élevées et aux bords surélevés (m. 22), ainsi que l'écuelle aux bords surélevés et sans anses (m. 20), exécutée au tour en une pâte d'un gris-brun. Il met également en relief le petit pot à anse, à cinq proéminences, dont quatre rondes et l'une ovale (m. 16), fait à la main, dans une pâte poreuse de couleur brune, contenant de la céramique broyée et de petites pierres.

EXPLICATION DES FIGURES

Fig. 1. — Tombe n° 16, revêtue de pierres.

Fig. 2. — Petit pot à anse de la tombe n°. 16.

Fig. 3. — L'urne de la tombe n°. 22.